

СОЦИАЛЬНО-ЭКОНОМИЧЕСКАЯ СИТУАЦИЯ В I ПОЛУГОДИИ 2020 ГОДА

Объём промышленного производства по полному кругу организаций, включая субъектов малого предпринимательства, согласно оценке, за январь – июнь 2020 года составил 5 958,2 млн руб., или 99,0% от уровня января - июня 2019 года. Более глубокое сокращение показателя к базисным параметрам нивелировали положительные результаты I квартала, сложившиеся до введения ограничительных мер, направленных на борьбу с распространением коронавирусной инфекции.

Показатели внешнеторговой деятельности во многом повторяли динамику, отмечаемую в промышленном производстве, в результате чего объём внешнеторгового оборота сократился на 12,2%.

На потребительском рынке наблюдалось снижение спроса на товары и услуги со стороны населения, что также стало следствием действия режима чрезвычайного положения.

Промышленное производство

Согласно данным Государственной службы статистики ПМР, объём промышленного производства на крупных предприятиях республики по итогам I полугодия 2020 года составил 5 597,7 млн руб. На фоне снижения производственных параметров отечественной индустрии во II квартале 2020 года (-4,1%), обусловленного действием ограничительных мер, направленных на борьбу с распространением коронавирусной инфекции как в Приднестровье, так и в других странах, вследствие высоких результатов I квартала (+8,1%) объём производства в реальном выражении увеличился на 1,6% к значению сопоставимого периода 2019 года (табл. 7). Сложившаяся динамика в большей степени определялась ростом выработки в структурообразующих отраслях – чёрной металлургии и электроэнергетике, совокупный объём выпуска по остальным отраслям сложился на 14,0% ниже прошлогоднего.

Таблица 7

Динамика объёмов производства по отраслям промышленности в I полугодии 2020 года

	объём производства, млн руб.	удельный вес, %	темп роста, % ¹⁵
Промышленность	5 597,7	100,0	101,6
в том числе:			
- электроэнергетика	1 922,2	34,3	105,4
- чёрная металлургия	1 566,4	28,0	126,4
- химическая промышленность	148,7	2,7	100,0
- машиностроение и металлообработка	129,8	2,3	61,0
- электротехническая промышленность	125,9	2,2	93,0
- лесная и деревообрабатывающая промышленность	1,8	0,1	44,1
- промышленность строительных материалов	243,1	4,3	77,5
- лёгкая промышленность	640,9	11,4	85,5
- пищевая промышленность	725,1	13,0	90,9
- мукомольно-крупяная и комбикормовая промышленность	83,4	1,5	108,1
- полиграфическая промышленность	10,5	0,2	95,8

Среднемесячный объём производства за январь-июнь 2020 составил 933,0 млн руб. против

¹⁵ в сопоставимых ценах к соответствующему периоду предыдущего года, далее к рисунку 10

943,9 млн руб. в сопоставимом периоде 2019 года. Во внутригодовой динамике с января по март совокупный индустриальный выпуск характеризовался поступательным ростом. Однако уже в апреле был зафиксирован спад (-13,8%), основной причиной которого стали карантинные меры, направленные на борьбу с распространением новой коронавирусной инфекции как в Приднестровье, так и в других странах, и, как следствие, сокращение внешнего спроса на товары приднестровского экспорта со стороны стран – торговых партнёров. В то же время на фоне поступательного ослабления ограничений в мае-июне производственные параметры демонстрировали восстановление (рис. 10). Данная динамика коррелировала и с результатами

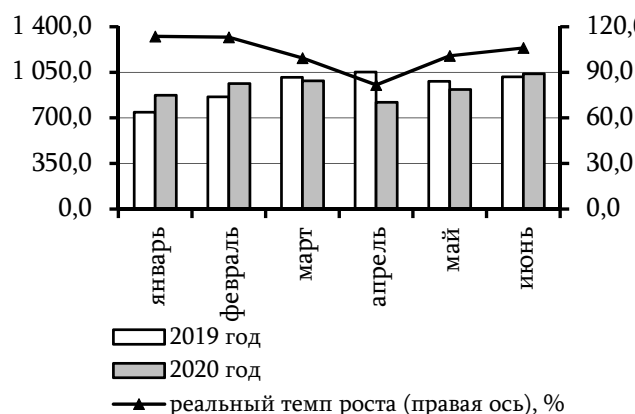


Рис. 10. Динамика промышленного производства в I полугодии 2019-2020 гг., млн руб.

опросов, проведённых Приднестровским республиканским банком в апреле-июне. Так, индекс промышленного оптимизма в июне текущего года вплотную приблизился к стабилизационной отметке, составив -0,5%, что значительно выше итогов двух предыдущих опросов (-12,2% в мае, -26,8% в апреле). Об улучшении ситуации в индустрии свидетельствует и индекс деловой активности в производственном секторе республики, являющийся аналогом международного индекса PMI¹⁶, который в июне возрос до 51,5 пункта (против 41,2 пункта месяцем ранее).

Основная доля совокупного индустриального выпуска была сформирована предприятиями электроэнергетики (34,3% против 31,6% годом ранее), объём производства которых достиг 1 922,2 млн руб., на 5,4% превысив значение базисного периода. В натуральном выражении объём сгенерированной электроэнергии увеличился на 6,7%, до 2 356,1 млн кВт/ч. Однако в мае-июне, на фоне сокращения спроса со стороны основных потребителей, отмечено снижение выработки электроэнергии.

Отраслевой выпуск в чёрной металлургии составил 1 566,4 млн руб., или 28,0% (+1,6 п.п., рис. 11) совокупного объёма производства, превысив на 26,4% результат I полугодия 2019 года. В то же время ввиду снижения в этот период отпускных цен на металлопродукцию, связанного с общемировыми тенденциями, темпы роста в текущих ценах в этот период были значительно ниже (+4,8%). Выплавка стали возросла по отношению к базисному значению на 10,6%, до 199,6 тыс. тонн, товарный выпуск проката увеличился на 26,2%, до 210,5 тыс. тонн.

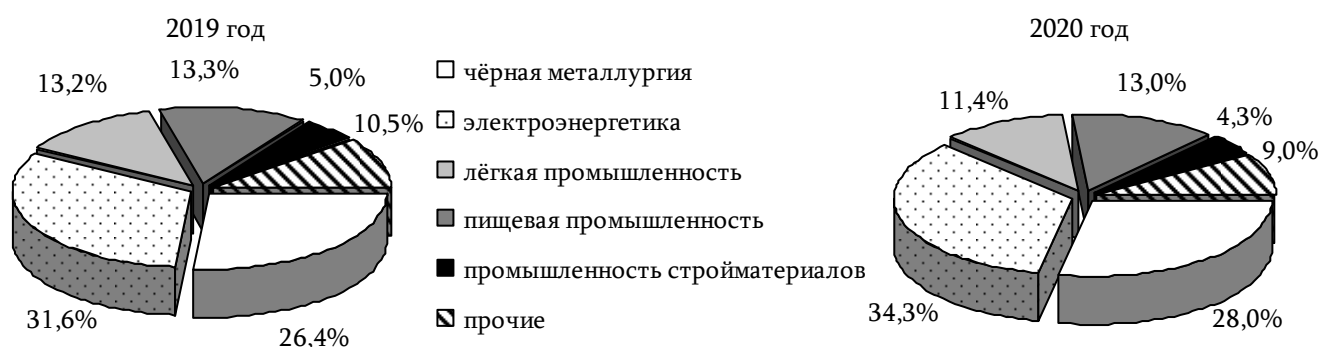


Рис. 11. Структура промышленного производства в I полугодии 2019-2020 гг.

Падение спроса отразилось на работе предприятий лёгкой промышленности: объём производства с начала года уменьшился на 14,5%, до 640,9 млн руб. В результате удельный вес

¹⁶ PMI (Purchasing Managers' Index) – специальный числовой показатель, применяемый в экономике, служащий для отражения состояния определённой отрасли, состояния экономики, оценки конъюнктуры

отрасли в совокупном показателе сократился с 13,2% до 11,4%. Снижение выработки в натуральном выражении произошло по таким видам товаров, как хлопчатобумажные ткани (-12,8%), швейные изделия (-14,5%), одежда (-21,3%), обувь (-22,3%). В то же время увеличился выпуск спецодежды (+28,7%), отразив оперативное выполнение заказов, в том числе государственных, в период пандемии.

Объём производства в промышленности строительных материалов в I полугодии 2020 года сложился в пределах 77,5% сопоставимого значения 2019 года, составив 243,1 млн руб. (4,3% в совокупном показателе против 5,0% годом ранее). Снижение показателя главным образом определило сокращение производства цемента (-26,6%). В то же время по большинству товарных позиций был отмечен рост. В частности, повысился выпуск неармированных бетонных изделий (в 2,1 раза), стеновых материалов (+13,0%), товарного бетона (+12,2%), нерудных строительных материалов (+5,6%).

Выработка в электротехнической промышленности составила 125,9 млн руб. уступив 7,0% базисному уровню. Понижительная динамика в основном была связана с сокращением производства слоистых электроизоляционных материалов (-20,4%). При этом фиксировался рост выпуска обмоточных проводов (+32,0%), а также кабельных изделий¹⁷ (+10,8%). Удельный вес отрасли в совокупном показателе был практически сопоставим с параметрами прошлого года – 2,2% (- 0,1 п.п.).

В машиностроительной промышленности, в значительной степени зависящей от внешнего спроса и схем логистики, объём производства за отчётный период уменьшился на 39,0%, до 129,8 млн руб. В результате структурное представление отрасли в совокупном показателе сузилось до 2,3% против 3,8% годом ранее. Снижение показателя было обусловлено падением выпуска деревообрабатывающих станков (в 4,7 раза) и центробежных насосов (-18,6%). В то же время в конце отчётного периода был зафиксирован внутригодовой максимум. Так, в июне выработка составила 29,4 млн руб. (против среднемесячного значения 21,6 млн руб.), в 1,4 раза превысив уровень предыдущего месяца, что, однако, не позволило достичь базисной отметки (-25,0%).

Производство продукции химической промышленности составило 148,7 млн руб., что сопоставимо со значением января-июня 2019 года и сформировало 2,7% (-0,1 п.п.) индустриального выпуска. В разрезе укрупнённых товарных групп положительная динамика отмечена в сфере производства лаков (рост в 1,6 раза), а также стеклопластиков и изделий из них (+16,7%), отрицательная – при производстве синтетических смол и пластмассы (-3,3%).

Стоимостные параметры выпуска в пищевой промышленности по итогам I полугодия 2020 года составили 725,1 млн руб., что на 9,1% ниже объёма, сложившегося годом ранее. В наибольшей степени сокращением характеризовалось производство алкогольной продукции (-27,8%). Отрицательная динамика определялась также уменьшением выработки мясных продуктов (-18,0%), свежего мяса (-14,3%), быстрозамораживаемой плодоовощной продукции (-12,6%), хлеба и хлебобулочных изделий (-5,1%). В то же время возрос выпуск замороженного мяса (+33,7%), сливочно-растительного масла (+19,5%), макаронных изделий (+5,9%) и цельномолочной продукции (+2,8%).

Объём выработки на предприятиях мукомольно-крупяной промышленности достиг 83,4 млн руб., что на 8,1% выше отметки базисного периода. На рост показателя повлияло увеличение производства комбикормов (в 1,8 раза), крупяных изделий (+33,5%), муки (+6,4%) и отрубей (+3,6%).

Производственные результаты деятельности предприятий полиграфической отрасли в отчётном периоде сложились в объёме 10,5 млн руб., или 95,8% от уровня базисного периода. В разрезе номенклатурных позиций отмечалось сокращение выпуска общих тетрадей (-50,0%), изданий (-38,7%) и газет (-29,4%).

¹⁷ по весу меди

Значительную поддержку деловой активности предприятий республики оказал комплекс государственных мер, действующий в период чрезвычайного положения. В частности, это возможность получения льготного кредита, а также пролонгации полученных ранее кредитов, снижение непроизводственных издержек бизнеса (продление срока подачи налоговой отчётности) и уменьшение административной нагрузки. Для предприятий лёгкой промышленности, в критической степени зависящих от динамики внешнего спроса, был снижен коэффициент налога на доходы, которым облагается продукция, изготовленная из давальческого сырья.

Несмотря на рост совокупного выпуска в индустрии, наблюдаемый по итогам I полугодия 2020 года, дальнейшее развитие ситуации в отрасли характеризуется высоким уровнем неопределённости, что в свою очередь обусловлено неясностью в отношении прогноза самой пандемии и, как следствие, её влияния на развитие экономик стран-партнёров и динамику внешнего спроса.

Сельское хозяйство

В январе-июне 2020 года объём собранной продукции сельского хозяйства в натуральном выражении составил 64,8% к показателю за сопоставимый период прошлого года, главным образом отразив негативные изменения в сфере растениеводства, где индекс физического объёма продукции уменьшился на 73,1% по сравнению со значением соответствующего периода 2019 года. В то же время сфера животноводства характеризовалась повышательной динамикой (+21,2% к базисному периоду).

По оперативным данным Министерства сельского хозяйства и природных ресурсов ПМР, средняя урожайность зерновых в республике в 2020 году снизилась в 1,8 раза и составила 19,3 ц/га. Озимого рапса было собрано в 3,6 раза меньше, чем годом ранее (9,2 тыс. тонн), пшеницы – в 3,5 раза (80,3 тыс. тонн), озимого ячменя – в 2,8 раза (8,4 тыс. тонн). Гибель озимых культур составила 55,1 тыс. га (55,8% от их посева). Согласно предварительным результатам уборочной кампании, намол зерновых и зернобобовых культур упал почти в 3,5 раза. Более чем в 2 раза ожидается сокращение урожая кукурузы и подсолнечника. Полученные результаты были определены аномальными погодными условиями: отсутствием в необходимых объёмах осадков осенью предыдущего года, весной и летом текущего года и весенними заморозками.

Согласно данным Государственной службы статистики ПМР, валовая продукция аграрного комплекса республики с учётом всех категорий хозяйств по результатам I полугодия 2020 года была оценена на уровне 453,4 млн руб., что на 22,2% ниже базисного значения.

Общая посевная площадь яровых культур расширилась на 14,8%, до 107,7 тыс. га, при этом повышательная динамика определялась её увеличением как в крупных сельскохозяйственных организациях (+14,5%, до 86,7 тыс. га), так и в крестьянских (фермерских) хозяйствах, посевные площади которых возросли на 17,3%, до 21,0 тыс. га.

В структуре площадей, занятых яровыми, наибольший удельный вес традиционно сформировали технические культуры – 59,3%, или 64,1 тыс. га (+12,4%), в разрезе которых наибольшую долю занимал подсолнечник (93,0%, или 59,7 тыс. га (+16,2%)). Под посев льна и сои было выделено 790,0 га (-40,2%) и 275,4 га (-31,2%) соответственно.

Посевные площади, отведённые под зерновые и зернобобовые культуры, расширились на 19,2%, до 38,0 тыс. га, сформировав 35,1% в общей структуре яровых культур. При этом площади, выделенные под посев кукурузы на зерно, увеличились на 20,2% (+5,0 тыс. га, до 29,6 тыс. га).

Выращивание всеми категориями хозяйств овощей открытого грунта, картофеля и бахчевых осуществлялось на площади 2,8 тыс. га (2,6 тыс. га годом ранее, +9,3%).

В ходе уборки урожая, начавшейся в июне, по состоянию на 1 июля текущего года организациями было убрано 2,7 тыс. тонн овощей открытого грунта (79,6% от уровня сопоставимого периода 2019 года). Валовой сбор ягодных культур составил 377,2 тонн, что на 15,1% больше, чем

на 1 июля 2019 года. Производство грибов по сравнению с соответствующим периодом прошлого года увеличилось на 19,2%, до 33,3 тонны. Также с начала уборки было собрано 406,9 тонн (+30,0%) плодов косточковых пород с площади 187,4 га.

Развитие животноводства характеризовалось повышательной динамикой производства. Рост показателей в отчётном периоде был зафиксирован в сфере выращивания скота и птицы (+20,8%, до 3,9 тыс. тонн), что сопровождалось ростом их реализации на убой (+12,2%, до 3,8 тыс. тонн). В отчётном периоде в связи с увеличением среднего поголовья коров (+6,7%) и среднесуточного удоя на одну корову (+20,7%) отмечался рост производства молока (+25,8%, до 4,2 тыс. тонн). Поголовье птицы достигло 299,3 тыс. штук (+6,6%). Производство куриных яиц по сравнению с соответствующим периодом прошлого года увеличилось на 8,9%, до 102,6 тыс. штук.

В рыболовных хозяйствах республики было выловлено 58,3 тонн рыбы, что составило 83,7% от показателя I полугодия 2019 года. Понижательную динамику обусловило сокращение улова толстолобика на 30,4%, до 12,6 тонн, и осетровых на 16,5%, до 24,3 тонны. В то же время улов карпа в отчётном периоде увеличился в 3,8 раза, до 16,3 тонн.

Внешняя торговля

По данным Государственного таможенного комитета ПМР, статистическая стоимость внешнеторговых сделок, оформленных хозяйствующими субъектами ПМР по таможенным декларациям, за I полугодие 2020 года составила 797,8 млн долл., что на 12,2% ниже значения января-июня предыдущего года. В структуре показателя доля экспорта увеличилась на 2,4 п.п., до 35,8%. Коэффициент покрытия импорта экспортом повысился на 5,5 п.п., до 55,7%.

Наиболее сильное сокращение поставок продукции на экспорт отмечалось в апреле (-23,9% к марту 2020 года, -31,6% к апрелю 2019 года). В последующем на фоне ослабления жёстких карантинных мер, постепенного восстановления глобальной экономической активности и роста спроса на внешних рынках поставки товаров за рубеж характеризовались восходящей динамикой (рис. 12). В целом за I полугодие текущего года экспорт товаров, по информации ГТК, сложился на уровне 285,4 млн долл., уступив 6,0% базисной отметке.

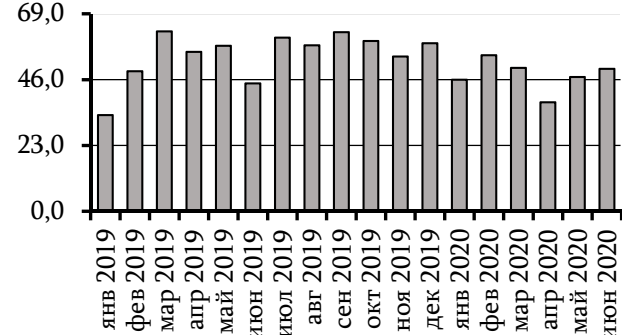


Рис. 12. Динамика экспорта в 2019-2020 гг., млн долл.

В числе стран-потребителей приднестровской продукции ключевое положение сохранялось за партнёрами из Содружества Независимых Государств (66,2%, или 188,9 млн долл.), спрос которых снизился на 10,7%. Среди них традиционно фигурировали хозяйствующие субъекты из Республики Молдова (+10,3%, до 119,4 млн долл.), из Украины (спад в 1,9 раза, до 35,6 млн долл.) и из Российской Федерации (-9,8%, до 30,7 млн долл.). Стоимость поставок в государства, входящие в Таможенный союз стран Евразийского экономического союза, составила 33,8 млн долл. (-6,1%).

В то же время несколько возрос экспорт на рынки государств дальнего зарубежья (+4,6%, до 96,6 млн долл.), из которого почти 89% (30,0% совокупного экспорта, рис. 13) пришлось на государства Европейского союза (+0,6%, до 85,7 млн долл.).

Реализация электроэнергии за рубеж определила порядка четверти совокупного экспорта, что в абсолютном выражении соответствовало 72,8 млн долл.¹⁸ В сравнении с данными за январь-июнь 2019 года фиксируется их рост на 10,6%.

¹⁸ по методологии платёжного баланса, определяющей стоимость экспорта исходя из фактического пересечения границы, а не документального оформления деклараций

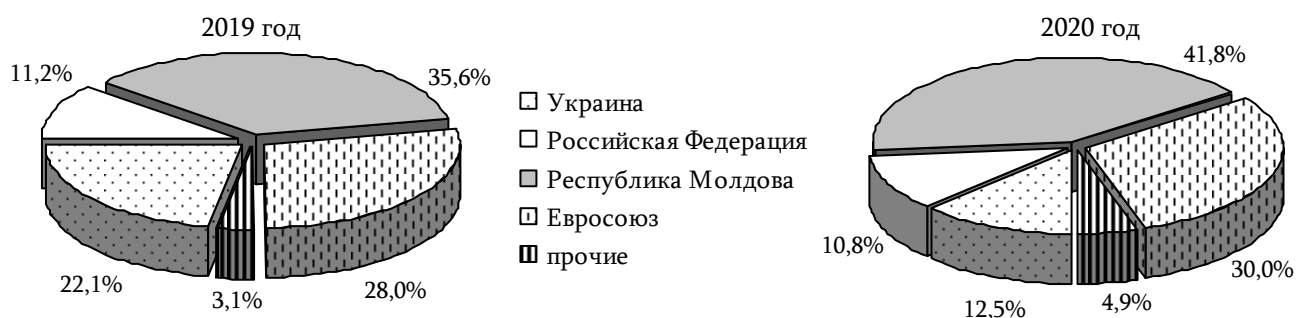


Рис. 13. География экспорта по основным направлениям в I полугодии 2019-2020 гг., %

Объём продажи металлов и изделий из них за границу увеличился на 1,1%, до 97,5 млн долл., сформировав 34,2% (+2,4 п.п.) суммарного экспорта. В его составе¹⁹ отмечено наращивание реализации за рубеж прутков горячекатаных в свободно смотанных бухтах из железа или нелегированной стали (+0,3%, до 49,5 млн долл.), а также из прочих легированных сталей (в 13,0 раз, до 6,5 млн долл.) на фоне сокращения поставок прутков из железа или нелегированной стали (-6,8%, до 30,3 млн долл.).

Реализация продовольственных товаров и сырья зарубежным партнёрам по итогам I полугодия 2020 года сократилась на 25,9% в сравнении с параметрами базисного периода, составив 50,4 млн долл., вследствие чего удельный вес данной товарной позиции в совокупном экспорте уменьшился на 4,7 п.п., до 17,7%. Динамику показателя преимущественно определило ограничение на экспорт зерновых и масличных культур. Так, в частности, снизились продажи пшеницы и меслина (-26,0%, до 8,5 млн долл.), подсолнечника (-38,6%, до 17,7%) и кукурузы (-10,2%, до 10,1 млн долл.).

Объём продукции лёгкой промышленности, проданной иностранным контрагентам за I полугодие 2020 года, сократился на 17,5% и сложился на уровне 27,1 млн долл. Наиболее серьёзное падение фиксировалось по текстильным материалам (-13,0%, до 12,5 млн долл.) и изделиям (-22,1%, до 11,0 млн долл.). Удельный вес данной статьи уменьшился на 1,3 п.п., до 9,5%.

Стоимостной объём поставок цемента, песка и гравия за границу²⁰ снизился на 18,2%, составив 10,8 млн долл., или порядка 4% общего экспорта.

Продажа продукции предприятий машиностроения уменьшилась на 15,2%, составив в стоимостном выражении 11,7 млн долл., или 4,1% (-0,4 п.п.) совокупного экспорта. В её составе сократилась реализация за границу генераторов электрических (-16,2%, до 4,0 млн долл.), увеличились поставки изолированных проводов (+49,8%, до 2,8 млн долл.).

В числе других составляющих номенклатуры наиболее крупным являлся экспорт продукции химической и связанных с ней отраслей промышленности (6,4 млн долл., +6,9%), а также древесины и целлюлозно-бумажных изделий (0,5 млн долл., -16,7%).

Согласно данным таможенной статистики, импорт товаров (включая операции физических лиц) за январь-июнь 2020 года составил 512,4 млн долл., что на 15,2% ниже базисной отметки. Умеренный прирост показателя, фиксировавшийся в первом квартале текущего года, в условиях спада

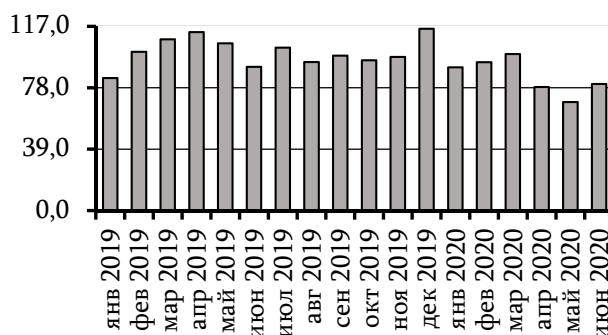


Рис. 14. Динамика импорта в 2019-2020 гг., млн долл.

¹⁹ статистическая стоимость в разрезе товарных позиций указана без учёта операций физических лиц, оформленных на ТПП, далее к структуре импорта товаров

²⁰ по контрактным ценам

деловой активности сменился сокращением спроса на импортные товары (рис. 14).

Наибольший объём поставок продукции осуществлялся из стран СНГ (71,8%, или 367,7 млн долл.), при этом в сравнении с уровнем января-июня 2019 года он уменьшился на 22,0%. Преимущественно товары поступали из Российской Федерации (-22,1%, до 224,8 млн долл.), Украины (-23,5%, до 68,5 млн долл.) и Республики Молдова (-14,9%, до 47,4 млн долл.). Стоимость товаров, приобретённых в государствах, входящих в Таможенный союз стран Евразийского экономического союза, составила 249,4 млн долл. (-23,3%).

Импорт из государств дальнего зарубежья увеличился на 8,8%, до 144,7 млн долл. Основное влияние на сложившуюся динамику оказало увеличение поставок из Европейского союза (+6,7%, до 107,5 млн долл.), на долю которого пришлось 21,0% совокупного импорта (рис. 15).

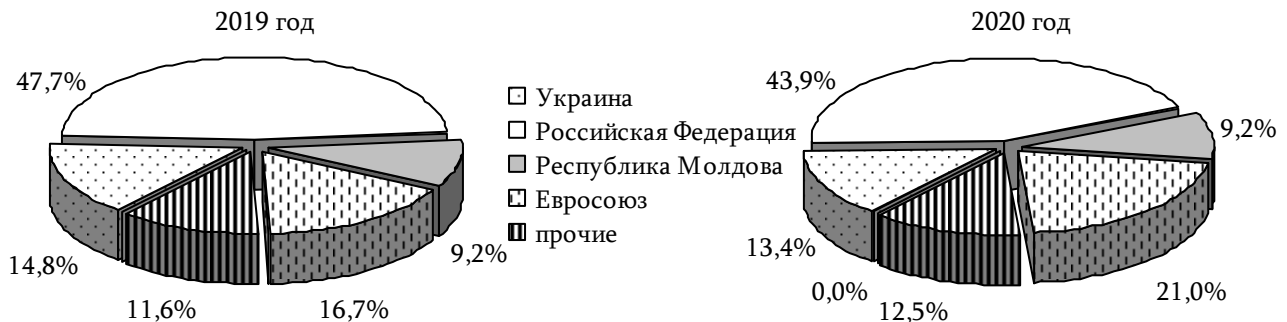


Рис. 15. География импорта по основным направлениям в I полугодии 2019-2020 гг., %

В отчётном периоде импорт в большей части был представлен топливно-энергетическими товарами (39,3%, -4,1 п.п.), поставки которых снизились на 23,3%, до 201,3 млн долл.

Стоимость приобретённых у нерезидентов металлов и изделий из них сократилась на 12,5%, до 73,9 млн долл., составив 14,4% (+0,4 п.п.) всего импорта. Главным образом они были представлены отходами и ломом чёрных металлов (-12,2%, до 48,6 млн долл.), плоским прокатом из железа или нелегированной стали (+10,5%, до 5,6 млн долл.) и ферросплавами (-25,7%, до 2,4 млн долл.).

Закупки машиностроительной продукции за рубежом были осуществлены на сумму 57,7 млн долл., уступив 15,8% значению I полугодия 2019 года. Их удельный вес сложился на уровне 11,3%, что сопоставимо с параметрами базисного периода. В числе данной группы товаров сократился спрос на автомобили легковые и прочие моторные транспортные средства (-9,5%, до 7,2 млн долл.), повысился на телефонные аппараты (+19,5%, до 4,3 млн долл.) и механические устройства для метания, разбрызгивания или распыления жидкостей или порошков (+43,1%, до 3,7 млн долл.).

Импорт продовольственных товаров и сырья увеличился на 2,8%, до 68,7 млн долл., составив 13,4% (+2,4 п.п.) всего импорта. В его структуре отмечен рост поставок в республику свинины свежей, охлаждённой или замороженной (+38,3%, до 3,0 млн долл.), хлеба, мучных кондитерских изделий, пирожных, печенья (+6,0%, до 2,9 млн долл.), семян подсолнечника (+4,5%, до 2,6 млн долл.). При этом сократилось приобретение за рубежом рыбы мороженой (-15,3%, до 2,4 млн долл.), шоколада (-7,2%, до 2,4 млн долл.) и кукурузы (-2,4%, до 1,9 млн долл.).

Поставки в республику продукции химической промышленности уступили 4,2% параметрам базисного периода, сложившись на уровне 41,4 млн долл., или 8,1% (-1,0 п.п.) суммарного импорта. Среди этих товаров преобладали минеральные удобрения (-12,9%, до 7,4 млн долл.), инсектициды, родентициды, фунгициды, гербициды, противовсходовые средства и регуляторы роста растений (-14,2%, до 7,3 млн долл.), а также поверхностно-активные, моющие и чистящие средства (+11,6%, до 2,2 млн долл.).

Ввоз продукции лёгкой промышленности сузился на 30,7%, до 20,2 млн долл., или до 4,0% (-0,8 п.п.) совокупного импорта. В её составе в наибольшей степени сократился импорт хлопкового

волокна (-44,7%, до 8,2 млн долл.), одежды (-28,0%, до 3,9 млн долл.), а также обуви и её частей (-36,3%, до 2,3 млн долл.).

В разрезе других структурных составляющих наблюдалось увеличение статистической стоимости приобретённой за рубежом фармацевтической продукции (+5,7%, до 12,7 млн долл.), изделий из керамики (+27,9%, до 3,3 млн долл.), а также из цемента, камня и асбеста (+2,1%, до 2,0 млн долл.), при этом снизился импорт древесины и целлюлозно-бумажных изделий (-3,0%, до 6,9 млн долл.).

Результатом динамики внешнеторговых транзакций за I полугодие 2020 года стало пассивное сальдо торгового баланса, которое сложилось на уровне -226,9 млн долл. против -300,9 млн долл. в базисном периоде. Дефицит, сформированный по операциям с резидентами стран Содружества Независимых Государств, составил -178,8 млн долл., что на 31,3% ниже показателя января-июня 2019 года. Отрицательное сальдо сделок с партнёрами из дальнего зарубежья, напротив, возросло до -48,1 млн долл. (+18,2%).

Большая часть отрицательного сальдо внешней торговли была сформирована операциями по таким статьям, как «топливно-энергетические товары» (-129,4 млн долл.), «машиностроительная продукция» (-46,0 млн долл.), «товары химической промышленности и связанных с ней отраслями промышленности» (-35,0 млн долл.) и «продовольственные товары и сырьё» (-18,2 млн долл.). В то же время положительный результат наблюдался в части сделок по продаже/покупке на внешних рынках металлов и изделий из них (+23,5 млн долл.), минеральных продуктов (+8,3 млн долл.), а также товаров лёгкой промышленности (+6,9 млн долл.).

Инвестиции

В январе-июне 2020 года инвестиционная деятельность в республике характеризовалась понижающей динамикой по отношению к аналогичному периоду предыдущего года. Так, согласно данным Государственной службы статистики ПМР, по итогам отчётного периода объём инвестиций в основной капитал (с учётом субъектов малого предпринимательства и индивидуальных застройщиков) уменьшился на 16,3% и составил 591,8 млн руб.

Объём вложений в основной капитал по организациям всех форм собственности (без субъектов малого предпринимательства) сложился на уровне 509,8 млн руб., что в сопоставимой оценке на 7,8% ниже уровня января-июня 2019 года (-9,6 % в текущих ценах). В их разрезе существенный рост зафиксирован в части инвестиций в строительно-монтажные работы – на 46,3%, до 172,9 млн руб. В то же время объём средств, направленных на обновление и модернизацию машин и оборудования, уменьшился на 21,5%, до 327,9 млн руб.

На строительство, расширение, реконструкцию и техническое перевооружение объектов производственного назначения использовано 395,2 млн руб. (-22,3%), или 77,5% общего объёма инвестиций. Уровень вложений в непроизводственную инфраструктуру возрос в 2,1 раза, до 114,6 млн руб.

В структуре инвестиций в основной капитал по источникам финансирования в отчётном периоде наибольший удельный вес по-прежнему составляли собственные средства предприятий (85,8% вложений против 87,9% годом ранее), при этом на средства бюджетов всех уровней пришлось 10,7% от общей суммы инвестиций (+6,3 п.п.). В разрезе форм собственности средства государственных и муниципальных учреждений сформировали 22,8% (+8,3 п.п.) и 8,7% (+3,2 п.п.) соответственно в общей структуре инвестиций, на частные предприятия пришлось 67,1% (-12,1 п.п.) совокупного показателя.

Наибольший объём капиталовложений (36,0%) традиционно сгенерировали промышленные предприятия – 183,6 млн руб., что соответствовало 80,7% базисного уровня. Объём инвестиций в сельском хозяйстве сократился на 35,5%, составив 114,8 млн руб. (рис. 16). Существенным расширением характеризовались объёмы средств, направленных на развитие сферы образования (в

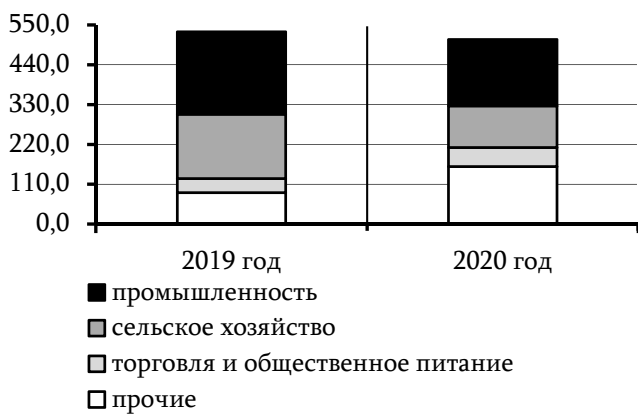


Рис. 16. Структура инвестиций в I полугодии 2019-2020 гг., млн руб.

строительства пришлось на городскую местность – 69,1%, или 9,1 тыс. м², что на 21,6% меньше показателя базисного периода. В сельской местности совокупная площадь жилых домов, введённых в эксплуатацию, сократилась на 19,7%, до 4,1 тыс. м².

Потребительский рынок

Согласно данным Государственной службы статистики ПМР, по итогам I полугодия 2020 года объём продаж товаров и услуг на внутреннем рынке сократился в сопоставимом выражении на 12,6%, сложившись на уровне 4 367,5 млн руб. (рис. 17). Понижительная динамика во многом обуславливалась падением спроса в период действия в республике чрезвычайного положения.

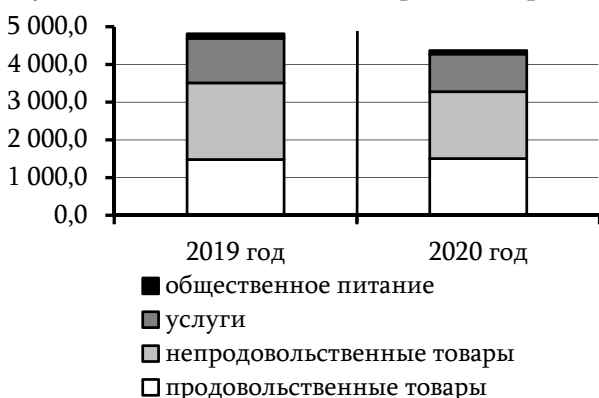


Рис. 17. Структура потребительского рынка в I полугодии 2019-2020 гг., млн руб.

В сфере розничной торговли суммарная стоимость приобретённых населением товаров уменьшилась на 9,9%, составив 3 279,4 млн руб. Понижительная динамика в основном определялась падением объёмов продаж непродовольственных товаров на 13,0%, до 1 774,1 млн руб. В свою очередь, темпы сокращения реализации продовольствия были ниже – на 5,8%, до 1 505,3 млн руб. Несмотря на то, что основную долю расходов на покупку товаров, как и годом ранее, занимали непродовольственные товары, их удельный вес снизился на 3,8 п.п., до 54,1%, что связано с переориентацией населения на сберегательную модель потребления в период рецессии, в частности, отказ от крупных покупок.

Объём платных услуг, оказанных населению организациями всех форм собственности и физическими лицами, сократился на 18,3%, до 997,3 млн руб. (или 22,8% величины потребительского рынка), из которых на услуги бытового характера пришлось 3,3%, или 32,6 млн руб. (-14,3%).

Структура оборота розничной торговли по типам экономических субъектов не изменилась. Так,

4,5 раза, до 22,3 млн руб.), торговли и общественного питания (+35,8%, до 52,5 млн руб.). В других сегментах отмечалось снижение инвестиционной активности: в отрасли «связь» (-54,1%), в жилищном строительстве (-12,3%). В транспортной отрасли объём инвестиций остался практически без изменений (+0,1%).

За январь-июнь 2020 года в республике введено в действие 13,2 тыс. м² общей площади жилых домов (-21,0%). Все объёмы работ выполнены индивидуальными застройщиками. Большая часть жилищного

Во внутригодовой динамике наибольшее сокращение было зафиксировано в апреле, на который пришлось наиболее жёсткие ограничения.

В структуре отдельных компонентов потребительского рынка в большей степени снизился оборот организаций общественного питания (-32,8%, до 90,8 млн руб.), что связано с длительным периодом их вынужденного закрытия. В результате удельный вес данной составляющей в совокупном показателе сократился до 2,1% (против 2,6% в январе-июне 2019 года).

на крупные организации пришлось 75,0%, на субъекты малого предпринимательства – 13,4%, удельный вес реализации товаров физическими лицами на рынках и в других объектах торговли сложился на уровне 11,6% совокупного показателя.

Социальная сфера

За январь–июнь 2020 года среднемесячная заработная плата одного работника (без субъектов малого предпринимательства, некоммерческих организаций, силовых структур и таможенных органов) составила 4 750 руб., что на 4,1% выше показателя сопоставимого периода 2019 года. Покупательная способность заработной платы сложилась на уровне 2,84 прожиточного минимума трудоспособного населения (среднего за I полугодие 2020 года) против 2,71 годом ранее. В бюджетных организациях среднемесячная заработная плата составила 3 391 руб., темпы её роста в отчётном периоде превысили общереспубликанские на 4,4 п.п., составив 8,5%.

По данным Государственной службы статистики ПМР, наибольший рост среднемесячной заработной платы зафиксирован в сфере здравоохранения – 3 894 руб. (+22,8%), что обусловлено реализацией государственных мер по поддержке медицинских работников, задействованных в борьбе с коронавирусной инфекцией. Увеличилась среднемесячная оплата труда также в сфере социального обеспечения – на 12,7%, до 3 121 руб., строительства – на 9,7%, до 5 484 руб., информационно-вычислительного обслуживания – на 9,0%, до 5 769 руб. Уровень заработной платы в промышленности (6 223 руб.) характеризовался слабopоложительной динамикой (+0,9%). Оплата труда в остальных отраслях (транспорт, почтовая связь, культура и искусство) практически не изменилась.

Численность работников списочного состава организаций во всех отраслях экономики²¹ на 1 июля 2020 года составила 92,9 тыс. человек и по сравнению с аналогичной датой предыдущего года уменьшилась на 389 человек, или на 0,4%. Всего с начала 2020 года принято на работу 7 707 человек (-1 298 чел. по сравнению с I полугодием 2019 года), из них 457 человек – на вновь созданные и дополнительно введенные рабочие места. Уволилось из учреждений и организаций 8 094 человека, что составляет 8,7% от списочной численности работников на начало года. Процент замещения выбывших работников новыми кадрами составил 95,2% (+0,5 п.п.).

Число граждан, зарегистрированных в органах социального страхования как не занятые трудовой деятельностью, возросло по отношению к показателю на 1 июля 2019 года на 23,1%, до 3 851 человека. В совокупности со снижением потребности организаций в работниках (3 364 человека против 4 029 человек годом ранее) это выразилось в росте коэффициента напряжённости²² с 0,78 до 1,14 в январе-июне 2020 года. Средний размер пособия по безработице составил 419,9 руб., или 27,0% от величины прожиточного минимума в среднем на душу населения.

Общая численность пенсионеров, получающих пенсию из Единого государственного фонда социального страхования ПМР, по сравнению с количеством на 1 июля 2019 года сократилась на 8,0%, до 98,2 тыс. человек. Величина средней назначенной пенсии на 1 июля 2020 года сложилась на уровне 1 389,6 руб. В конце августа текущего года в связи с поступлением гуманитарной помощи Российской Федерации в адрес пенсионеров дополнительно были выплачены денежные средства из расчёта 150 руб. ПМР на человека в месяц.

²¹ без субъектов малого предпринимательства, некоммерческих организаций, силовых структур и таможенных органов

²² отношение количества людей, зарегистрированных на бирже труда, к числу вакансий